



Voorbeeld voor een betere wereld

In het nieuwe paviljoen Circl aan de Amsterdamse Zuidas draait alles om circulariteit – niet alleen het gebouw en het interieur, maar ook het horecaconcept.



TEKST **Rutger van Oldenbeek**
 FOTOGRAFIE **Alexander van Berge**

Opdrachtgever horeca-interieurs **Vermaat Groep**
 Ontwerp horeca-interieurs **Ex Interiors**
 Opdrachtgever gebouw **ABN Amro**
 Architect gebouw **de Architecten Cie**
 Interieurontwerp **Ex Interiors, DoepelStrijkers**
 Interieurbouw **DID interieurmakers**
 Losmeubilair leverancier **Satelliet**
 Verlichting **Arpalight**
 Bloemen **Sabeth & Mickey**
 Sanitair o.a. **Sphinx, Rada**

Het paviljoen naast het hoofdkantoor van ABN Amro is ontworpen door Cie. en biedt onderdak aan een restaurant, een ‘rooftopbar’ met terras en daktuin, en een conferentiecentrum. DoepelStrijkers ontwierp het interieur van de algemene ruimten en het conferentiecentrum (“event spaces”) in de kelder, de horecaruimten werden ontworpen door Ex Interiors in opdracht van horecaexploitant Vermaat.

Weglaten

Oorspronkelijk zou het paviljoen een ‘corporate’ vergader- en ontmoetingscentrum voor ABN Amro worden. “Cie had al een ontwerp gemaakt”, vertelt Hendrik Franken, directeur marketing & concepts van de Vermaat Groep, “maar dat was weinig transparant en gesloten naar de stad. De bank zag in

dat het ontwerp niet langer paste in zijn filosofie en besloot het anders te gaan doen. Ook zou het worden overgeplaatst in de 2020-visie van de bank – waarin al het vastgoed het energielabel A moet hebben.” Daarbij wilde ABN Amro met het paviljoen inzetten op circulariteit, om de toepasbaarheid van de circulaire economie aan te tonen en de transitie ernaartoe te versnellen, en zo de wereld een beetje beter te maken. Zo ontstond ook de naam Circl, zonder e – omdat een belangrijk uitgangspunt van circulariteit is dat wat je niet nodig hebt, weggelaten kan worden. Dat geldt ook voor het paviljoen: voor zowel het exterieur als het interieur is getracht zo weinig mogelijk onnodige materialen te gebruiken en afval zoveel mogelijk te vermijden. Ook zijn vooral hergebruikte materialen toegepast, die na verloop

FOTO LINKS

De lange tafels bij het buffet.
 (Foto: Floris Heuer)

FOTO BOVEN

De open keuken en het buffet met marmere platen in verschillende kleuren.

FOTO LINKSONDER

De entree van het restaurant met de trap naar de gaanderij.

FOTO RECHTSONDER

De lange tafels in het restaurant, met erboven de panelen van strekmetaal.

van tijd op hun beurt ook weer kunnen worden hergebruikt. Daarnaast zijn ook de exploitatie en het horecaconcept van Circl circulair. Een ander belangrijk aspect is transparantie: alles wat in Circl gebeurt en gedaan is, mag worden gezien, om zo als leerschool voor circulariteit te dienen: geen copyright, maar right to copy.





FOTO BOVEN
De grote ronde tafel in een van de frames.

FOTO ONDER
De wand met weckpotten op de gaanderij.

Verbinding

Vermaat vroeg Ex Interiors om het interieur van de horecaonderdelen te ontwerpen. “We hebben een eigen architect geselecteerd omdat dat goed is voor de spanning in het interieurontwerp”, zegt Franken. De twee deden vervolgens samen mee aan een pitch. “Die hebben we gewonnen door te laten zien dat we de circulariteit tot het maximale hebben gestretcht”, aldus Franken. “Daarbij gaat het niet alleen om het interieur, maar om alles, ook bijvoorbeeld over hoe de toeleveranciers werken. ABN Amro voelde aan dat we bereid waren om te leren en te veranderen, wat nodig is als je een wereldwijd toonaangevend beeld wilt neerzetten.” Hoewel de drie ontwerpende partijen in principe elk een eigen traject volgden, moest er vanwege de circulaire opzet wel een geïntegreerd ontwerp komen en werd in alle fasen van het ontwerp nauw samengewerkt. “Het werken met drie partijen was niet altijd gemakkelijk”, zegt Franken, “maar het heeft wel voor een beter resultaat gezorgd. Wrijving geeft glans.”

Aan Ex Interiors vervolgens de taak verbinding te creëren met het exterieur en het interieur van DoepelStrijkers. “Ik moest eenheid in de puzzel brengen”, vertelt Odette Ex, “en dat zorgde voor een mooi spanningsveld. Daardoor moet je jezelf ‘resetten’: om te beginnen

hebben we het gebouw ‘leeggemaakt’ en zijn we opnieuw begonnen, en toen paste het. Ook was het onze taak om een levendige omgeving met een echte horecasfeer te creëren.” Daarnaast moest het interieurconcept aansluiten op het circulaire horecaconcept van Vermaat, dat





onder meer gaat over ‘minimal waste’ genereren en maximale restverwerking. Zo wordt bijvoorbeeld alles van de (lokaal verkregen) groenten gebruikt, wordt er bier gemaakt van regenwater en van het bierbostel weer brood gebakken, en is het vlees afkomstig van dieren die in goede levensomstandigheden worden gehouden.

Table d’hôte

Het restaurant en de bar zijn publiek toegankelijk en kunnen de hele dag worden bezocht – voor lunch, diner, borrel én werken. De begane grond bestaat naast het restaurant uit een evenementenruimte, waar ABN Amro lezingen en bijeenkomsten organiseert; kennisdeling over de circulaire economie staat daarbij voorop. Voor deze verdieping ontwierp DoepelStrijkers verschuifbare panelen van strekmetaal, die aan het plafond hangen en waarmee de multifunctionele ruimte kan worden aangepast aan het beoogde gebruik. Het plafond hoort weer bij het ontwerp van

Cie. en bestaat uit balken van larikshout – het duurzaamste Nederlandse hout – met ertussen isolatiepanelen gemaakt van oude spijkerbroeken. Ook de vloer is van lariks, gemaakt van hergebruikte kozijnen. “Het lariks was een gegeven”, zegt Ex, “en we hebben het overal doorgevoerd. Zo hebben we de balken als vanzelfsprekend door laten lopen en hebben we vooral kleuren toegepast die aansluiten op de tinten van het hout.” Om de lengte van de ruimte te doorbreken ontwierp Ex drie zwarte stalen frames – als ‘kamers in een kamer’ – die eenvoudig in functie kunnen worden aangepast. In een van de frames staat een grote ronde tafel, met erboven planten in bakken die zijn gemaakt van de strekmetaal panelen. De tafels zijn er in verschillende hoogtes en vormen, waaronder veel lange tafels, “als een keukentafel thuis”, zegt Franken. “Er is een à-la-cartemenu en een table d’hôte, waarbij tot wel zeventig mensen samen eten en drinken. Ook dat is belangrijk in het circulair denken – dat heeft een

zachte en een harde kant, en de zachte kant gaat ook over met elkaar en met de rest van de maatschappij zijn.”

Weckpotten

Ook de losse meubelen ondersteunen het circulaire gedachtegoed: zo staan er Chubby-chairs en Melting Pot Tables van Dirk Vander Kooij – gemaakt van gerecycled plastic uit koelkasten – gebruikte en opgeknapte stoelen van Satelliet en hergebruikte tafels van Vermaat, die wit werden gemaakt. Ex: “Naast de houttinten is er het witte voor het ‘opheldereren’, anders wordt het te zwaar.” Een van de uitgangspunten was dat er ook niet-conventionele vormen van zitten zouden komen – bijvoorbeeld banken om lui op te zitten – om zo tot een andere manier van eetbeleving te komen. Daarvoor staan er ook door Ex ontworpen banken, in een bruin dat aansluit op het aanwezige kleurenpalet. Voor het binnenwerk vroeg Ex Auping om oude matrassen, die banken zijn bekleed met leer van Trace

FOTO BOVEN
Bar en scheidingswand van melkglazen vitrines op de eerste verdieping.
 (Foto: Floris Heuer)

your leather (TLC) – een initiatief dat Nederlands leer traceerbaar en zo duurzaam mogelijk op de markt wil brengen. Ex: “We weten heel precies waar de koeien vandaan komen en bovendien is het leer duurzaam gelooid. De vrouwen van TLC kwamen al een jaar geleden bij mij, nu kon ik het concept toepassen – mooi als zoiets op zijn plaats valt. Je begint er verhalen mee en dat doe ik graag.”

Voor het buffet van het restaurant zijn naast lariks marmeren platen in verschillende kleuren gebruikt. “Vanwege de associatie met de bank, maar ook omdat het een edel en natuurlijk materiaal is, dat lang goed blijft en kan worden hergebruikt”, aldus Ex. Naast het buffet maakte Ex een wand met schappen van lariks, en ook op de gaanderij boven het buffet is een brede wand met schappen. Op de schappen staan weckpotten met siroop en ingemaakte groenten en fruit. Een prachtig en kleurrijk beeld, dat echter niet alleen decoratief is: wecken en fermenteren zijn deel van het restaurantconcept en de potten worden ter plekke gebruikt voor de restverwerking. Voor het ontwerp van de schappen ging Ex terug naar haar associaties die ze als

FOTO BOVEN
Zitelementen uit de Moduplus & Ex collectie in de rooftopbar.

FOTO ONDER
In de melkglazen vitrines staan planten en bloemen die worden gebruikt voor infusen.



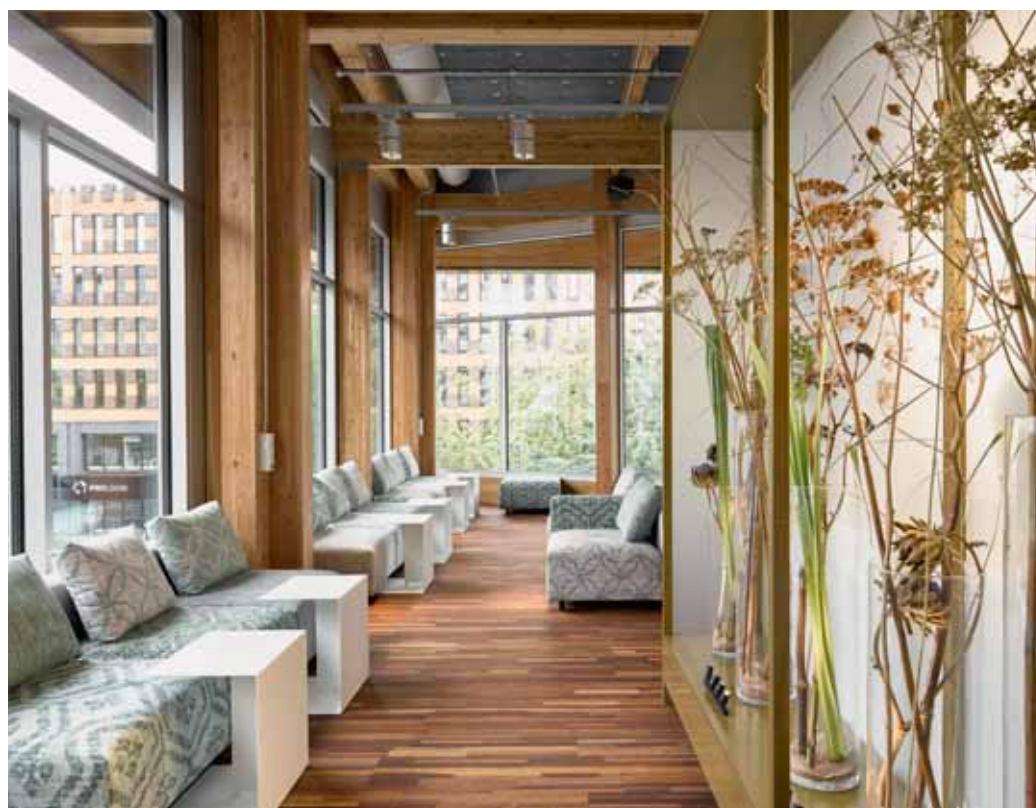
kind had “met droogbloemen aan het plafond en weckpotten in de kelder. De kennis van zaken als wecken, drogen en fermenteren is bijna verloren gegaan en het is mooi dat dat hier weer gebeurt.”

Thee

Op de eerste verdieping is de rooftopbar, waar overdag bijzondere theeën worden geserveerd en 's avonds wordt gelounged. Thee speelt ook een bijzondere rol in

het interieur: in de bar staan melkglazen vitrines waarachter de silhouetten van planten en bloemen zijn te onderscheiden, zoals bereklauwen en Italiaanse dille. Een ander prachtig beeld in Circl, maar evenmin louter decoratief: “Het moest echt zijn en wordt ook echt gebruikt”, vertelt Ex, die altijd al droomde van een concept rond thee. “Van de bloemen en planten worden infusen gemaakt, waarvoor een speciale machine uit de VS werd gehaald – duurzaam per schip aangevoerd.” Een van de vitrines is een scheidingswand, de andere maken deel uit van de geheel witte bar. Erboven is messing toegevoegd in de vorm van cirkelvormige lampen.

Naast een paar hoge tafels met krukken staan er vooral zitelementen, in een stoffering met dessins in verschillende groentint, die mooi aansluiten op het theeconcept. Ex ontwikkelde de meubelen in nauwe samenwerking met Aart Blok van Moduplus, in een versie met stoffen met dezelfde prints als die van de tapijten uit de Desso&Ex-collectie. De zitelementen van Moduplus bestaan uit een zitting, rugleuning en losse kussens, die je op vele verschillende manieren kunt combineren. Ex zocht al langer naar een manier om tapijt naar 3D te halen en die werelden in elkaar over te laten lopen, en samen met Blok kwam ze op het idee om de Desso&Ex-dessins te koppelen met de elementen van Moduplus: “Een win-winsituatie.” De meubelen passen ook uitstekend in





BOVEN
Plattegrond begane
grond.



ONDER
Plattegrond eerste
verdieping.

de filosofie van Circl. “Duurzaamheid begint met ontwerpen van een systeem”, vertelt Blok, “en de essentie van ons systeem is dat de elementen steeds opnieuw kunnen worden gebruikt en gecombineerd. Door die ‘Lego-kwaliteit’ kunnen de dessins hier ook heel eenvoudig worden gemengd.” De meubelen zijn ook ontworpen met het oog op de circulaire economie: aan het einde van de levenscyclus kunnen alle materialen worden hergebruikt of gerecycled. Ex en Blok ontwikkelde de collectie in slechts korte tijd. Ze werden dit voorjaar in Milaan als een try-out getoond bij de presentatie van Desso&Ex, en door de enthousiaste reacties vervolgens in productie genomen. Franken zag de collectie, “en toen viel alles opeens op z’n plek”, zegt Ex. “Hendrik wilde een lounge in de rooftopbar en de link was snel gelegd.”

Samen met Desso&Ex vormen de zitelementen de &Ex collectie – waar-

mee Ex Interiors ‘op maat gemaakte standaardoplossingen’ wil bieden waarmee je interieurs een ‘personal touch’ kunt geven. Ex: “We richten ons bijvoorbeeld op mensen die niet meer zelf inrichten en wel een ontwerper willen, maar geen budget hebben om een interieurarchitect in te schakelen. De collectie is een soort bouw pakket waarmee ze met onze hulp hun ideeën kunnen vertalen naar een persoonlijk interieur. Inmiddels werkt Ex ook samen met modeontwerper Hans Ubbink. “Want er is een mooie klik tussen mode en interieur. En kennis delen en buiten je eigen systeem denken is ook circulariteit.”

Loslaten

Met het circulaire ontwerp van Circl staat Ex opnieuw aan het begin van nieuwe beweging, net als eerder bij het TNT-Centre (dat voldoet aan de hoogste eisen op het gebied van duurzaam-

heid, met onder meer een Greencalc+ score van 1000+ punten), Auping (Cradle-to-Cradle) en Triodos (dat een Breeam-outstanding-score heeft). “Je bent steeds aan het pionieren en dat is niet gemakkelijk. We denken erg in systemen en bij projecten als Circl moet je kijken of het ook anders kan, om trouw te kunnen blijven aan het concept. Het zijn ook processen waarvoor je je ego moet loslaten. Iedereen heeft zijn eigen gelijk en overtuiging, maar om samenhang te krijgen en het circulaire tot uiting te brengen, moet je samen tot een oplossing komen en elkaar bij het proces houden. Dat is moeilijk, maar ook heel mooi, omdat het je ziel raakt. Het einddoel moet kloppen en Circl is daarvan een mooie showcase. En ook de gebruikers zijn er blij mee: ‘We did it.’”

www.ex-interiors.nl

www.circl.nl