



Herrezen uit het verleden Huis de Wiers

De eeuwenoude kruisgewelven in het souterrain intrigeerden architect Jaco de Visser en zijn partner, interieurarchitect Odette Ex. De restanten van Huis de Wiers in Vreeswijk, inspireerde hen tot een Gesamtkunstwerk, waarvoor het verleden diende als fundament en het heden als leidraad. Het resultaat bevalt niet alleen de bedenkers zelf: in april won het project een Bouwfonds Monumentenprijs.

Productie **Rob Jansen** Fotografie **Alexander van Berge** (interieur), **Oliver Schuh** (exterieur en restaurant) Tekst **Rens Groenendijk**



Een maquette van het nieuwe Huis de Wiers toont een uniek element, dat in het echt vanaf straatniveau niet zichtbaar is: het dakterras tussen de twee pntdaken. **Linkerpagina** Het huis heeft een skelet van vijf enorme spanten, met dwarsliggers, allemaal van gelamineerd vurenhout. De houten gevel en het dak zijn bekleed met 0,7 millimeter dikke platen geoxideerd koper van elk 25 cm breed en 225 cm lang. Het gebouw (veertien meter diep en twintig meter breed) van vijf verdiepingen is voorzien van een lift. Alle ramen zijn schuifpuien. Stevige glazen borstweringen voorkomen dat iemand in gedachten verzonken naar buiten zou lopen als een schuifpui geopend is.

Net als op de andere verdiepingen is de betonnen dekvloer op de woonverdieping behandeld met een vloeistofdichte latex coating zoals die ook bij tankstations wordt gebruikt. De vloerverwarming wordt in de zomer voor koeling gebruikt. De witte tafellamp met sculpturale voet komt van Arpalight.

‘Ik was niet uit op effectbejag. Ik zocht het in versobering en verstillings’



Links De lage tafel in de woonkamer is een ontwerp van Odette Ex, de Penthouse Longchair is van Linteloo. **Midden** Detail van de door Odette Ex ontworpen keuken met eiken fronten en zwarte stalen planken. **Rechts** De keuken werd uitgevoerd door Paul van de Kooi. Het blad van het aanrecht en van het werkeiland is ter plaatse gegoten van beton, dat waterbestendig is gemaakt met klinkerolie.



De weg leidt door een lelijk bedrijventerrein in Vreeswijk (Nieuwegein) naar de entree van een nieuwbouwwijk in aanbouw. Rechts komt een opmerkelijk donkerbruin gebouw in beeld, met twee parallelle puntaken. Het staat er pontificaal en straalt allure uit: Huis de Wiers. Voor architect Jaco D. de Visser (54, genomineerd voor Architect van het Jaar 2007) en interieurarchitect Odette

Ex (45) is het een levenswerk, waar ze al hun vindingrijkheid, ervaring en creativiteit in hebben gestoken. Een brede betonnen trap leidt naar het kantoor van beiden: architectenbureau JDdV en Ex Interiors. Het paar woont op de bovenste twee verdiepingen met dochtertjes Audell (6) en Oxie (4). Twee etages zijn verhuurd als kantoorruimte; in het souterrain is een restaurant gevestigd.

Het avontuur begint in 1996. De Visser maakt deel uit van een commissie die advies geeft over de ontwikkeling van een nieuwbouwwijk. 'De gemeente Nieuwegein had het terrein van een failliete scheepswerf aangekocht in Vreeswijk. Ik hoorde dat er heel vroeger een buiten had gestaan, maar niemand wist er het fijne van.' De interesse van De Visser is gewekt. 'Uit het gemeentearchief kwam een oude pentekening tevoorschijn. Ik ging poolshoogte nemen in een bouwval op het braakliggende terrein. Het was binnen een ongehoorde bende, maar aan de kruisgewelven zag ik dat het iets bijzonders was: het bleek het fundament van Huis de Wiers te zijn, een borg die in 1654 is gebouwd.' Het terrein wordt tot archeologische vindplaats verklaard. De Visser krijgt van de gemeente in februari 2003 ▶



Onder Doorkijk vanuit de hal naar de keuken. Kapstok Forest for the Trees is een ontwerp van Ineke Huisman (GAB Design Agency).





Oppas Bep, hier in de werkkamer op de woonverdieping, is een creatieve duizendpoot die samen met Odette Ex altijd in de weer is om de kinderkleding en accessoires te maken. De lampenkap is van Irma Boom (Arpalight). **Rechterpagina** De muur wordt gesierd door decoratief silhouettenknipwerk van Odette Ex.





Het dakterras is omringd door glazen wanden en schuifpuien die licht brengen op de gehele slaapverdieping. Dochter Audell rent over de overloop.



toestemming voor zijn plan om, voor eigen rekening, het silhouet van het oude gebouw te laten herleven op de oude fundamenten. Bij de opgraving van het voorterrein komen onder meer de fundamenten van stallen tevoorschijn. Bij het uitgraven van de liftput wordt duidelijk dat de bouwers destijds zeer grondig te werk gingen: Huis de Wiers rust op honderden naaldhouten palen.

De Visser maakt een digitale reconstructie van het huis zoals het op de pentekening uit 1820 is afgebeeld. Een rekenkundige exercitie geeft duidelijkheid over het gewicht van het gebouw dat ooit op de fundamenten heeft gerust. 'Alleen al de betonvloeren van een nieuw gebouw zouden meer wegen dan het geheel van vroeger. Baksteen voor de constructie was dus uitgesloten. Staal zou te industrieel ogen. De keuze viel daarom op houtbouw, mede door de mooie referentie naar het verleden en een uitstraling van vakmanschap.' Odette Ex: 'Het gevaar bestond dat het een semi-modern gebouw zou worden, met de oude symmetrie. Van het verleden wilden we alleen het fundament en de contouren behouden.' De Visser vult aan: 'Alle details, zoals een schoorsteen of dakgoot, zijn daarom weggelaten. Het is als het ware een envelop die om het oude ontwerp is geschoven.' Het resultaat is volgens Ex een statement: 'Net als vroeger is het weer het bakken van Vreeswijk.' Voor Ex en De Visser was het een gezamenlijk project, waarbinnen ieder verantwoordelijkheid droeg voor het eigen vakgebied. 'Qua beeld voelen we elkaar vaak zo goed aan, dat er sprake is van een zekere stilzwijgende vanzelfsprekendheid. We dienen als klankbord voor elkaar, zoeken bevestiging. Daar vertrouwen we haast blindelings op,' legt Ex uit.

Koperen gevel

Het pand oogt massief, door de bekleding van zowel dak als gevel met koperen platen. De Visser: 'Koper is een verwijzing naar het havengevoel. Vreeswijk is immers een dorp van ►

Linksboven Een wenteltrap met koperen leuning voert van de woon- naar de slaapverdieping. De Container Table en bijpassende krukken werden ontworpen door Marcel Wanders voor Moooi.

Rechtsboven De open badkamer grenst aan het dakterras. **Midden** Voor de vloer en naadloos aansluitende wanden van de badkamer werd antibacteriële verf gebruikt, die Ex ontdekte bij het inrichten van een ziekenhuis. **Onder** Doorkijk vanuit de woonkamer naar de hal. Kandelaar Bold is een ontwerp van Roderick Vos voor Moooi.





Boven Audell en Oxie hebben elk een eigen bedstede. Via een opening kunnen ze van de ene naar de andere kruipen. Er is ook een bedstede voor logees, die met deuren kan worden afgesloten. Ook hier een spannend kruipgat. Midden Keurig gebakerde poppen in een bedstede. Onder Oxie (links) kan heerlijk met haar zusje Audell in de slaapruijnte spelen.



binnenschippers.' Dit bruin geoxideerde koper genaamd 'Oxid' is nog maar sinds een jaar of vijf op de markt. 'Meestal wordt gekozen voor koper met een groen patin. Uiteindelijk wordt ook het bruine koper groen, maar dat is een onvoorspelbaar proces dat tussen de 25 en 250 jaar kan duren.' De praktijkervaring van de koperslager – 'daar zijn er niet meer dan tien van in Nederland' – brengt De Visser tot een paar technische aanpassingen. 'Hij wilde de overgang van dak naar gevel als een vouw in het koper maken en adviseerde die overgang als een platte waterslag uit te voeren. Deze extra dubbelgevouwen rand benadrukt, zo blijkt achteraf, juist de scherpte van de hoek. We hebben lang overlegd hoe er ruimte voor ventilatie in de nok moest komen, anders zou condens de constructieplaten van onbehandeld vurenhout aantasten.' Het valt nauwelijks op dat de dakgoot in Huis de Wiers op een hogere plaats zit, als een opgetrokken wenkbrauw. De twee subtiele dakkapellen wateren onzichtbaar af op deze verholten goot.

Gepuzzel met ramen

De plaats van de ramen, schuifpuien die allemaal dezelfde afmeting hebben, is na eindeloos gepuzzel bepaald. 'Uiteindelijk gaf pragmatisme de doorslag,' vertelt De Visser, 'omdat werkruijntes nu eenmaal ramen moeten hebben volgens de Arbowet. En natuurlijk het gevoel dat het klopt.' Het restaurant, dat als eerste klaar moet zijn, is voor Ex een vingeroefening. Ze kan er experimenteren met de materialen die overal in het interieur terugkomen: hout, koper en beton. 'Designeffecten wilde ik niet. Ik heb gezocht naar versobering en verstilling, dat alles in samenhang is.' De wanden en het houtwerk in heel het gebouw zijn behandeld met kalkverf. 'Dat werd vroeger in boerderijen op klei en leemachtige ondergronden toegepast. Het voelt zacht aan,' zegt Ex, terwijl ze haar handen over een muur laat glijden. De kastenwanden in het kantoor zijn door een meubelmaker, met wie Ex al jarenlang intensief samenwerkt, gespoten met koperdeeltjes. Door het oppervlak vervolgens te polijsten ontstaat een prachtig onregelmatig wolkeffect. Ook op ►



De entree van het kantoor van Ex en De Visser.

PASPOORT

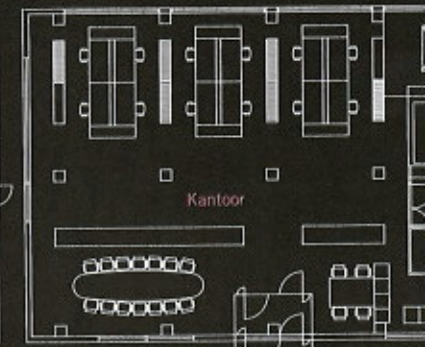
Naam Jaco D. de Visser. **Geboortjaar** 1953. **Opleiding** Architectonische vormgeving aan Artibus beeldende kunst en Vormgeving in Utrecht en Rietveld Academie in Amsterdam, Bouwtechnisch Instituut te Amersfoort. **Voorbeelden** Vader (boer te Serooskerke), architect Mart van Schijndel, kok Jamie Oliver. **Bekendste werken** Woonhuizen Breukelen, Amersfoort en Harmelen, klimhal Nieuwegein, experimenteerhal Delft, gemeentehuis Nieuwegein, Museum voor Weerkunde en Astronomie Utrecht, schietaccommodatie SV 'de Griffioen' Amersfoort, bestuursgebouwen Koninklijke Visio Huizen. **Visie** 'Een betekenisvolle bijdrage leveren aan de leefbaarheid, duurzaamheid en de kwaliteit van onze fysieke omgeving door middel van comfortabele, functionele en inspirerende architectuur. Begrippen als helderheid, maakbaarheid, integratie van constructie en installaties staan centraal.'

PASPOORT

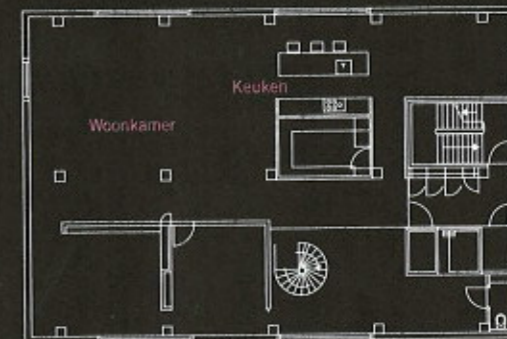
Naam Odette Ex. **Geboortjaar** 1962. **Opleiding** Architectonische vormgeving aan de Hogeschool voor de kunsten te Utrecht, Rijksacademie voor Beeldende Kunsten te Amsterdam. **Voorbeelden** Marlène Dumas, Dries van Noten, Viktor & Rolf, Donald Judd, Armando, Matthias Aalbers, Axel Vervoordt. **Bekendste werken** Philips High Tech Campus, The Strip Eindhoven, bestuursgebouwen Koninklijke Visio Huizen, TU Eindhoven: 'verandering van spijs doet eten', ABN AMRO Bank, The Oval Tower Amsterdam. **Visie** 'Duurzame materialen zo toepassen dat er een krachtig, sober beeld ontstaat. Ruimtelijkheid en harmonie zijn essentiële waarden voor ieder ontwerp. Details bepalen de coherentie van het uiteindelijke beeld. Elk project consequent in steer.'



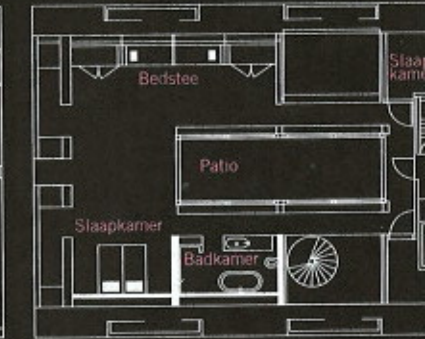
Souterrain



Bel-etage



3e verdieping



4e verdieping

'Het leukste was mijn eigen h vormgeven. Ik ben ook gewo een mens met kinderen'



Overal in het pand zijn de gelamineerde vurenhouten balken van de dragende constructie zichtbaar, zoals hier in het kantoor van Ex en De Visser.



Boven Nog voordat de bouw begon, werden zestig zilverlindes aangeplant in twee lange rijen naar de oever van de Vaartse Rijn, langs een immens gazon. **Midden** Omdat de jonge horecaondernemers Sanne van den Tempel en Misja Alblas een beperkt budget hadden, heeft Ex een aantal slimme ontwerpen voor ze gecreëerd die er toch stijlvol uitzien. Zo zijn de stoelen – standaardmodellen van de horecagroothandel – gespoten in een door Ex zelf samengestelde tint. De tafels werden gemaakt van authentieke kaasplanken. De oranje schemerlampen zijn een ontwerp van Ex (Arpalight). **Onder** Het terras van het restaurant, gevestigd in het souterrain.



de woonverdiepingen is de materiaallijn doorgetrokken: de houten wenteltrap naar de zolderverdieping heeft een koperen leuning; het keukeneiland heeft een ter plaatse gegoten betonnen werkblad en de houten spanten komen in elke ruimte terug. 'Al dat bruin leek me aanvankelijk vreselijk,' zegt De Visser. 'De grap is dat we er stap voor stap naartoe zijn gegroeid. We zijn het verschrikkelijk mooi gaan vinden.' Ex beaamt dat. 'De leukste uitdaging was mijn eigen woonhuis vorm te geven, want ik ben ook gewoon een mens met kinderen. Het moet een veilig domein zijn, waarin je je thuisvoelt. Ik heb ervaren dat opdrachtgever van jezelf zijn heel andere aspecten heeft. Normaliter geeft iemand anders begrenzings en beperkingen aan. Nu fungeerde Jaco gelukkig als klankbord.'

Ex koesterde nadat de verhuizers alle meubels brachten, de vrees dat de enorme ruimte in het woongedeelte maar moeilijk gevuld kon worden en alles uit verhouding zou zijn. 'Toch hadden we geen nieuw meubilair nodig. Ik ben blokken gaan vormen en binnen een uur had ik alles op zijn plek. Heel anders was dat ik normaal werk oplever en het project los moet laten, en nu mocht ik er zelf in gaan wonen.' Vermakelijk is het om te zien dat kinderen geen boodschap hebben aan een uitgebalanceerd interieur. Hun kleurrijke speelgoed en knutselwerk contrasteert met de natuurtinten, maar dat geeft ook weer verrassende accenten. Een onverwacht extraatje blijkt de ervaring van het wonen op de bovenste verdiepingen te zijn. Ex: 'Nog nooit hebben we zo'n uitzicht gehad. De impact van het weer op veertien meter hoogte is enorm. Je leeft meer met de elementen. Via het water weerkaatst ook licht, dat krijgen we er gratis bij. Dat effect is niet te beschrijven. Toen we hier pas met zijn tweeën waren, was het net of we opgetild werden.' ■



De lange bank werd o
maat gemaakt. De tafe
met metalen voet zijn ee
eigen ontwer

Jd&V Architecte
(030) 231 98 9
www.devisservv.

Ex Interio
(030) 236 81 6
www.ex-interiors.

Huis de Wiers Restaura
Wiersedreef 3, Vreeswi
(030) 606 13 2
www.huisdewiers.