



Klaar voor de toekomst

Ex Interiors transformeerde de kantoorruimte van Nedap Retail tot een toekomstbestendige, hybride werkomgeving waar technologie en welbevinden harmonieus samengaan.

Nedap is een hightech bedrijf dat innovatieve hard- en softwareproducten ontwikkelt voor onder meer beveiliging, verlichting en voorraadbeheer. Vorig jaar nam het bedrijf de geheel verbouwde kantoorruimte voor de marktgroep Nedap Retail in gebruik. Het interieur van de 2070 m² grote hal is ontworpen door Ex Interiors, dat in 2019 ook al tekende voor het interieur van Nedap Light Controls. Odette Ex: "Voor Nedap Light Controls hebben we een voormalig magazijn getransformeerd tot eigentijds

kantoor. Omdat ze gespecialiseerd zijn in systemen om verlichting zo energiezuinig mogelijk aan te sturen, hadden we voor hun interieur een heel mooi lichtstelsel bedacht als visitekaartje. Niet lang daarna werden we gevraagd voor het interieurontwerp van Nedap Retail; dat ontwikkelt slimme oplossingen voor winkels op het gebied van voorraadbeheer."

Ontmoetingsplein

Het project kende een korte doorlooptijd, aldus Ex. "Vlak voor de

aanbestedingsfase brak de Covid-19-pandemie uit. Wij voorzagen hierdoor een verschuiving naar meer steriele werkomgevingen. Tegelijkertijd wilde Nedap Retail voor het interieur qua look and feel graag vooruitlopen op de laatste ontwikkelingen. Ondanks de fase waarin we ons inmiddels bevonden, hebben we er voor gekozen om deze switch in recordtempo door te voeren. Het resultaat is een veilig en schoon kantoor met een frisse uitstraling." Ex Interiors transformeerde het vrij



TEKST **Eva Vroom**
 FOTOGRAFIE **Alexander van Berge**

Opdrachtgever **Nedap Retail**
 Interieurarchitect **Ex Interiors**
 Architect **KW Bouwstudio**
 Vast meubilair **Stooff**
 Wandsystemen **Verwol**
 Verlichting **Studio Rublek**
 Vloerbedekking **Van Besouw, Tarkett, Moooi Carpets**
 Stoffering **Kvadrat**
 Los meubilair **Sedus, DeVorm, Lensvelt, DUM Office, &Tradition, Arco, Blå Station, Fermob**
 Beplanting **Ten Brinke Interieurbeplanting**
 Aannemer **Kormelink**
 Bouwmanagement inbouwpakket **Kleissen**
 Installatieadviseur **Enervisie**
 Vloeroppervlak **2070 m²**



FOTO LINKS
Het ontmoetingsplein ademt 'tech' dankzij de combinatie van materialen als beton en metaal, en doordat de installaties in het zicht zijn gelaten.

FOTO BOVEN
Op het grote ontmoetingsplein zijn zitjes, aanlandplekken en overlegplekken voor de medewerkers gemaakt. Op de voorgrond de koffiebar.

FOTO MIDDEN
De werkplekken liggen in de buitenring, zodat ze daglicht ontvangen. De bestaande gevelopeningen zijn in dit gebied vergroot.

FOTO ONDER
Achterin de hal bevindt zich de bar voor de medewerkers, met daarnaast een groot podium met tribune waar presentaties kunnen worden gegeven.



gesloten kantoor – waarbij er een specifieke behoefte was aan meer daglicht – tot een open en transparante ruimte door middel van doorbraken in de gevel en lichtkoepels in het dak. Systeemplafonds werden verwijderd, akoestisch materiaal toegevoegd. De hoogte van de hal draagt bij aan de prettige sfeer in het kantoor, die al bij de entree merkbaar is. Ex:” Als je het gebouw binnenkomt, vind je links de showroom, in de vorm van een conceptstore waar je de laatste technologische trends kunt zien. Rechts word je verwelkomd bij de koffiebar met een mooie rond gebogen betonnen uitgiftebalie. Op het grote ontmoetingsplein hebben we zitjes, aanlandplekken en



overlegplekken voor de medewerkers gemaakt. Je kunt hier al een glimp opvangen van de verderop gelegen scrumplekken, vergaderboxen en werkplekken. Dit hele openbare gebied ademt 'tech' dankzij de combinatie van materialen als beton en metaal, en doordat de installaties in het zicht zijn gelaten."

Podium

De werkplekken liggen in de buitenring, zodat ze daglicht ontvangen. De bestaande gevelopeningen zijn in dit gebied vergroot. Tussen de werkgebieden zijn gordijnen toegepast. Ex: "De gordijnen creëren een warme sfeer en verbeteren tegelijkertijd de akoestiek." Helemaal achterin de hal bevindt zich

de bar voor de medewerkers, met ernaast een groot podium met tribune waar presentaties gegeven kunnen worden. De openbare ontmoetingspleinen werden voorzien van een industriële betonlook vloerafwerking. Voor het creëren van een meer huiselijke sfeer is er op de werkplekken gekozen voor Desso&Ex-tapijten en -karpetten.

FOTO LINKSBOVEN
Voor het creëren van een meer huiselijke sfeer is er op de werkplekken gekozen voor tapijten en karpetten.

FOTO RECHTSBOVEN
In het middengebied van de hoge hal zijn een aantal los van elkaar staande volumes geplaatst. Het ontwerp voor deze zone is gebaseerd op het concept van een winkelstraat.

FOTO ONDER
Deze los van elkaar staande volumes kunnen gebruikt worden om te werken, te vergaderen enzovoorts.



Winkelstraat

In het middengebied van de hal maakte Ex Interiors optimaal gebruik van de grote hoge ruimte, door er een aantal los van elkaar staande volumes te plaatsen. Ex: "We hebben het ontwerp voor deze zone gebaseerd op het concept van een winkelstraat. Daarbij heeft iedere 'winkel' zijn eigen identiteit, en een interieur dat naar wens kan worden aangepast. Zo is er onder meer een 'boardroom', een 'herenkamer', een 'urban jungle' en een kamer met een 'Walking on Clouds' tapijt. In deze multifunctionele ruimtes kun je werken, vergaderen, scrummen et cetera." Vanwege de hoogte van het bouwkundig plafond zijn ook de daken van sommige volumes toegankelijk gemaakt, voor overlegplekken en voor beplanting. Het vele groen in het ontwerp draagt in hoge mate bij aan de 'human touch'. De buitenwanden van de volumes werden afgewerkt met verschillende materialen, vervolgt Ex: "De eerste 'dozen' die je ziet vanaf het ontmoetingsplein hebben we net als de



hoge wand van het magazijn bekleed met rvs-look panelen. Deze panelen met reliëf zorgen voor een 'twinkeling' en geven een organisch aandoend effect. Verderop in de ruimte zijn de units afgewerkt met witte en zwarte krijtverf en Shou Sugi Ban gebrand hout." Het karakter van het exterieur van de units is aan de binnenzijde doorgezet.

Werelden

Met dit zorgvuldige ontwerp is Ex Interiors erin geslaagd om de juiste balans te vinden tussen techniek en warmte – geheel in lijn met "Technology for Life", het motto van Nedap. Het resultaat is een aangename omgeving die samenwerking en kennisdeling bevordert, in een kantoor waar het 'hybride



FOTO BOVEN
De eerste volumes die je ziet vanaf het ontmoetingsplein zijn bekleed met rvs-look panelen.

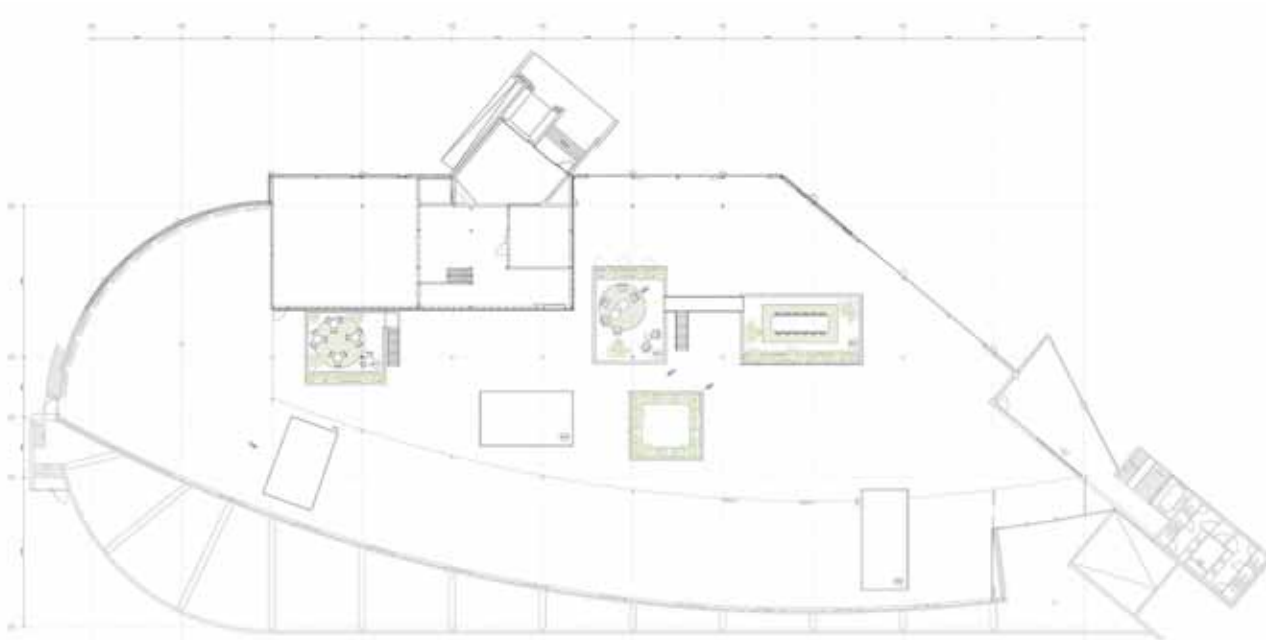
FOTO LINKS- EN RECHTSONDER
Iedere 'winkel' heeft zijn eigen identiteit, en een interieur dat naar wens kan worden aangepast.



BOVEN
Plattegrond laag 0.

ONDER
Plattegrond laag 1.

FOTO ONDER
De buitenwanden van de volumes werden afgewerkt met verschillende materialen, bijvoorbeeld Shou Sugi Ban gebrand hout.



werken' en elkaar ontmoeten perfect samengaan. "Nedap was een interessante opdrachtgever om mee samen te werken", aldus Ex. "Er ging echt een nieuwe hightech wereld voor me open, waarbij Nedap de technische kant vertegenwoordigde en wij de gevoelskant. De vraag daarbij is, hoe ontmoet interieur dit soort werelden? Je ziet meteen de noodzaak om techniek te koppelen aan de menselijke maat. Als het alleen maar draait om techniek, loop je het risico op een kil en steriel eindresultaat. Maar juist die versmelting van 'tech' en 'human touch' kan iets heel bijzonders opleveren."

www.ex-interiors.nl

